

R8/17 ... L120/11

Uitvoering: C SEF I1

nl Montage- en gebruiksaanwijzing

Draadloze zonweringsbuismotoren met vergrendelingstechniek

Belangrijke informatie voor:

• de monteur / • de elektricien / • de gebruiker

Aan de betreffende personen doorgeven!

De gebruiker dient deze originele gebruiksaanwijzing te bewaren.

2010 300 795 0a 4-5-2018

Becker-Antriebe GmbH
Friedrich-Ebert-Straße 2-4
35764 Sinn/Germany
www.becker-antriebe.com



BECKER

Inhoudsopgave

Algemeen.....	3
Garantieverlening	3
Veiligheidsaanwijzingen	4
Aanwijzingen voor de gebruiker	4
Aanwijzingen voor montage en inbedrijfstelling	4
Doelmatig gebruik.....	6
Montage en demontage van de steekbare motorkabel	6
Montage van de steekbare motorkabel	6
Demontage van de steekbare motorkabel voor buismotoren Ø45 / Ø58	7
Montage	8
Montage van de buismotor	8
Het losmaken van de steekas	8
Meenemerborgstift	8
Montage van de meenemer met borgstift op de buis van de buismotor	8
Demontage van de meenemer met borgstift bij de buis van de buismotor	9
Montage en demontage van de meenemer met aparte meenemerborgstift.....	9
Montage en demontage van de meenemer met schroefverbinding.....	9
Montage van de buismotor in de buis.....	9
Inbedrijfstelling	11
Masterzender programmeren	12
Controle van de draairichting	12
Instellen van de eindposities	14
Eindposities wissen	15
Tussenpositie I in NEER-richting.....	15
Tussenpositie II in OP-richting.....	16
Andere zenders programmeren.....	16
Zenders wissen.....	17
Master overschrijven	18
Afvalverwijdering.....	18
Onderhoud.....	18
Technische gegevens Ø45.....	19
Technische gegevens Ø58.....	19
Wat doen, wanneer...?	20
Conformiteitsverklaring	21

Algemeen

Deze buismotoren zijn hoogwaardige kwaliteitsproducten met de volgende eigenschappen:

- Geoptimaliseerd voor zonweringen met vergrendelingstechniek
- Vergrendelings- en ontgrendelingspositie vrij programmeerbaar
- Automatische herkenning van de bovenste eindpositie
- Automatische herkenning van de onderste eindpositie bij activering van de vergrendelingstechniek
- Meerdere buismotoren elektrisch parallel schakelbaar
- Compatibel met oudere motoren met elektronische eindschakelaar (4-aderige aansluitkabel)
- Omvangrijk assortiment besturingen van fabrikant van de buismotor kan worden gebruikt
- Voorzichtig gebruik van installatie en buismotor verlengt de levensduur
- Draadloze afzonderlijke-, groeps- en centrale besturing
- Geen werk met bedrading naar de schakelaar of een relaisbesturing
- Buismotor en zender kunnen vrij worden gecombineerd
- Eenvoudige instelling van de eindposities via de zender
- Instellen van een tussenpositie I in NEERwaartse richting mogelijk
- Instellen van een tussenpositie II in OPwaartse richting mogelijk
- Flexibele draadloze groepsvorming, kan op elk moment zonder montagewerk worden gewijzigd
- Voor steekbare motorkabel

Volg bij de installatie en de instelling van de motor de instructies in deze montage- en gebruiksaanwijzing op.



De productiedatum blijkt uit de eerste vier cijfers van het serienummer.

De cijfers 1 en 2 geven het jaar en de cijfers 3 en 4 geven de week aan.

Voorbeeld: week 24 in 2012

Ser. nr.:	1224XXXXX
-----------	-----------

Verklaring pictogrammen

	VOORZICHTIG	VOORZICHTIG markeert een gevaar dat tot letsel kan leiden, wanneer dit niet wordt vermeden.
	OPGELET	OPGELET markeert maatregelen voor het vermijden van materiële schade.
		Duidt op gebruikstips en andere nuttige informatie.

Garantieverlening

Constructieve wijzigingen en ondeskundige installatie die in strijd zijn met deze gebruiksaanwijzing en andere instructies onzerzijds, kunnen leiden tot ernstig lichamelijk letsel van de gebruiker en kunnen een ernstig risico vormen voor diens gezondheid, zoals kneuzingen. Constructieve wijzigingen mogen derhalve uitsluitend na overleg met ons en met onze toestemming plaatsvinden, waarbij onze instructies en vooral de instructies in de voorliggende montage- en gebruiksaanwijzing beslist in acht moeten worden genomen.

Afwijkend gebruik, toepassingen en/of verwerking van de producten die in strijd is met het bedoelde gebruik, is niet toegestaan. De fabrikant van het eindproduct en de installateur dienen erop te letten dat bij gebruik van onze producten aan alle noodzakelijke wettelijke en officiële voorschriften aandacht wordt besteed en dat deze worden opgevolgd. Dit betreft de fabricage van het eindproduct, de installatie en het advies aan de klant en geldt vooral voor de daarop betrekking hebbende actuele EMC-voorschriften.



Veiligheidsaanwijzingen

De volgende veiligheidsaanwijzingen en waarschuwingen dienen voor het afwenden van gevaren en voor het voorkomen van lichamelijke letsels en materiële schade.

Aanwijzingen voor de gebruiker

Algemene aanwijzingen

- De buismotor moet tijdens de reiniging, het onderhoud en de vervanging van onderdelen van de stroomvoorziening worden losgekoppeld.
- Uitsluitend geschoold personeel en in het bijzonder erkende elektriciens mogen werkzaamheden en andere activiteiten, inclusief onderhouds- en schoonmaakwerkzaamheden, uitvoeren aan de elektrische installaties en het overige deel van de installatie.
- Deze apparaten kunnen door kinderen vanaf 8 jaar en door personen met een verminderd fysiek, zintuiglijk of mentaal vermogen of gebrek aan ervaring en/of kennis worden gebruikt, wanneer ze onder toezicht staan of instructies hebben gekregen omtrent het veilige gebruik van het apparaat en ze de risico's begrijpen. Kinderen mogen niet met het apparaat spelen.
- Laat de installatie regelmatig door geschoold personeel controleren op slijtage en beschadigingen.
- Leg beschadigde installaties beslist stil tot reparatie door de vakman heeft plaatsgevonden.
- Bedien installaties niet, als zich personen of voorwerpen in het gevarenbereik bevinden.
- Houd het gevarenbereik van de installatie gedurende de bediening in het oog.
- Zorg voor een voldoende afstand (minstens 40 cm) tussen bewegende delen en aangrenzende voorwerpen.



Voorzichtig

Veiligheidsaanwijzingen voor het vermijden van ernstig letsel.

- **Beknellings- en kleemplaatsen moeten vermeden of beveiligd worden.**

Aanwijzingen voor montage en inbedrijfstelling

Algemene aanwijzingen

- Neem de veiligheidsaanwijzingen van EN 60335-2-97 in acht. Houd er rekening mee dat deze veiligheidsaanwijzingen geen limitatieve opsomming zijn, aangezien de norm niet met alle gevarenbronnen rekening kan houden. De fabrikant van de aandrijving kan bijvoorbeeld geen rekening houden met de constructie van het aangedreven product, de werking van de buismotor in de inbouwsituatie of met het aanbrengen van het eindproduct in de verkeersruimte van de eindgebruiker.
Wend u bij vragen en twijfels aangaande veiligheidsaanwijzingen in de norm tot de fabrikant van het betreffende deel- of eindproduct.
- Alle geldende normen en voorschriften voor de elektrische installatie moeten worden gerespecteerd.
- Uitsluitend geschoold personeel en in het bijzonder erkende elektriciens mogen werkzaamheden en andere activiteiten, inclusief onderhouds- en schoonmaakwerkzaamheden, uitvoeren aan de elektrische installaties en het overige deel van de installatie.
- Alleen reserveonderdelen, gereedschappen en extra inrichtingen die door de fabrikant van de aandrijving goedgekeurd zijn, mogen gebruikt worden.
Door het gebruik van niet goedgekeurde producten van derden of door wijzigingen aan installatie en toebehoren wordt de veiligheid van uzelf en die van anderen in gevaar gebracht. Daarom is het gebruik van niet goedgekeurde producten van derden of een niet met ons afgestemde en niet door ons goedgekeurde wijziging niet toegestaan. Voor schade die hierdoor ontstaat, kunnen wij niet aansprakelijk worden gesteld.
- Breng de schakelaar met UIT-voorinstelling op zichtafstand van het aangedreven product, maar uit de buurt van bewegende delen, op een hoogte van meer dan 1,5 m aan. Deze mag niet voor iedereen toegankelijk zijn.

- Vast gemonteerde besturingen moeten zichtbaar aangebracht worden.
- Nominaal moment en inschakelduur moeten op de eisen van het aangedreven product afgestemd zijn. Technische gegevens – Nominaal moment en gebruiksduur vindt u op het typeplaatje van de buismotor.
- Gevaarlijk bewegende onderdelen van buismotoren moeten hoger dan 2,5 m van de grond of een ander niveau dat zorgt voor toegang tot de buismotor, gemonteerd worden.
- Voor een veilig gebruik van de installatie na de inbedrijfstelling moeten de eindposities correct zijn ingesteld/geprogrammeerd.
- Buismotoren met motorkabel van het type H05VV-F zijn enkel voor binnengebruik toegelaten.
- Buismotoren met de motorkabel H05RR-F, S05RN-F of 05RN-F zijn voor buiten- en binnengebruik toegelaten.
- De verbinding van de buismotor met het aan te drijven element mag enkel met componenten gemaakt worden die u in de actuele productcatalogus voor mechanische toebehoren van de fabrikant van de motor vindt. Deze moeten volgens informatie van de fabrikant worden gemonteerd.
- Als de buismotor wordt gebruikt voor rolluikpantser/zonweringen in een bereik met speciale aanduiding (bijv. vluchtwegen, gevarenczones, veiligheidszones), dan moeten de telkens geldende voorschriften en normen worden nageleefd.



Voorzichtig

Veiligheidsaanwijzingen voor het vermijden van ernstig letsel

- **Bij de werking van elektrische of elektronische installaties en apparaten staan bepaalde bouwelementen, bijv. voedingseenheid, onder gevaarlijke elektrische spanning. Bij niet gekwalificeerd ingrijpen of veronachtzaming van de waarschuwingen kunnen lichamelijk letsel of materiële schade ontstaan.**
- **Voorzichtig bij aanraking van de buismotor, omdat deze door de toegepaste technologie tijdens gebruik warm wordt.**
- **Stel alle voeding en besturingen die voor de werking niet dringend noodzakelijk zijn, voor de installatie buiten werking.**
- **Beknellings- en klemplaatsen moeten vermeden of beveiligd worden.**
- **Bij de installatie van de buismotor moet voor alle polen een scheidingsmogelijkheid van het net worden aangebracht met een contactopeningswijdte van ten minste 3 mm per pool (EN 60335).**
- **Bij beschadigingen van de motorkabel mag deze enkel vervangen worden door de fabrikant. Bij buismotoren met een steekbare motorkabel, moet deze worden vervangen door een motorkabel van hetzelfde type. Deze is verkrijgbaar bij de fabrikant van de buismotor.**

Opgelet

Veiligheidsaanwijzingen voor het vermijden van materiële schade.

- **Zorg voor een voldoende afstand tussen bewegende delen en aangrenzende voorwerpen.**
- **Gebruik nooit de motorkabel voor het verplaatsen van de buismotor.**
- **Alle verbindingen die vastgeklikt kunnen worden, en bevestigingsschroeven van de lagers moet worden gecontroleerd of ze goed vast zitten.**
- **Zorg ervoor dat niets tegen de buismotor schuurt zoals bijv. ophangingen van rolluikpantser/zonwering, schroeven.**



Doelmatig gebruik

Het buismotortype in deze gebruiksaanwijzing is uitsluitend bestemd voor de bediening van zonweringen met vergrendelingstechniek. Deze buismotoren hebben voor correct functioneren een vaste aanslag in de bovenste eindpositie (IN positie) nodig. Gebruik in gekoppelde installaties is alleen mogelijk wanneer alle deelinstallaties exact synchroon lopen en op hetzelfde moment de eindposities bereiken.

Gebruik voor toepassingen als rolluik alleen de daarvoor bestemde buismotortypes.

Dit buismotortype is ontworpen voor gebruik in afzonderlijke installaties (één buismotor per wikkelbuis).

Dit buismotortype mag niet worden gebruikt op plaatsen waar ontploffingsgevaar heerst.

Gebruik nooit de motorkabel voor het verplaatsen van de buismotor, Neem de buismotor altijd bij zijn behuizing vast.

Een andere toepassing, ander gebruik of wijzigingen zijn om veiligheidsredenen ter bescherming van de gebruiker en van derden niet toegestaan, aangezien deze afbreuk kunnen doen aan de veiligheid van de installatie en er daardoor gevaar bestaat voor personen en goederen. Voor schade die in deze gevallen ontstaat, kan de fabrikant van de aandrijving niet aansprakelijk gesteld worden.

Neem bij het gebruik van de installatie of bij reparatie de aanwijzingen in deze gebruiksaanwijzing in acht. Bij ondeskundig handelen kan de fabrikant van de aandrijving niet aansprakelijk gesteld worden voor daardoor veroorzaakte schade.

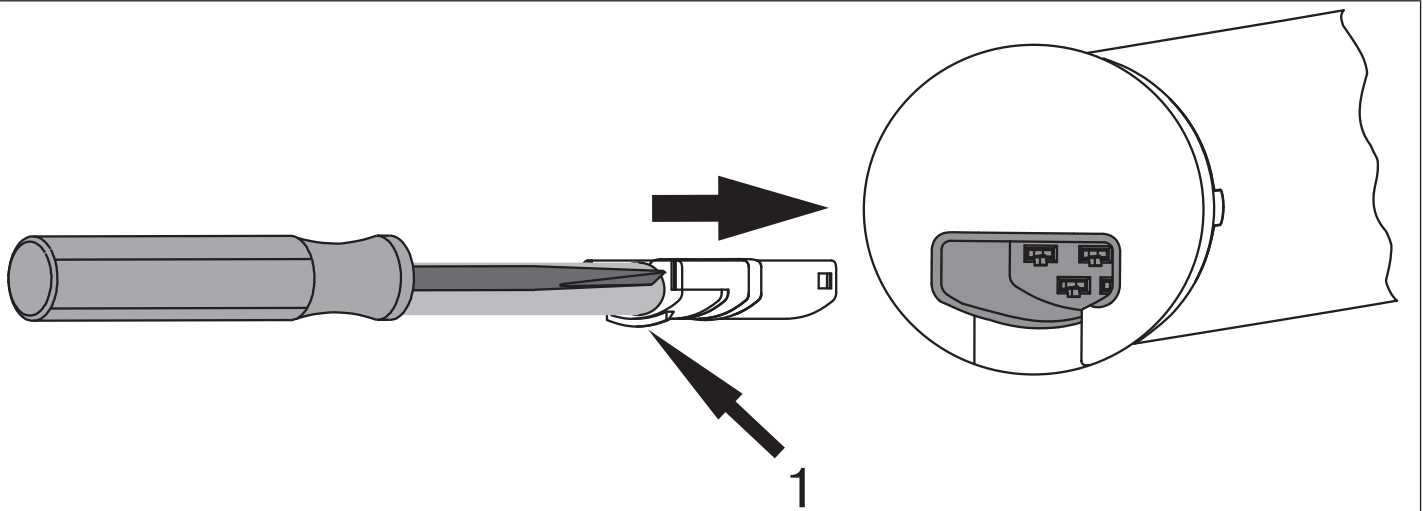
Montage en demontage van de steekbare motorkabel

Montage van de steekbare motorkabel

Steek de **spanningsvrije** motorkabel zover in de motorkop tot de arrêteernok van de buismotor vastklikt. Gebruik eventueel een passende platte schroevendraaier om deze aan te drukken. Plaats deze in een van de twee hiervoor bestemde sleuven op de stekker.

Controleer of de motorkabel is vastgeklikt.

C+plug



1 = arrêteernok

Demontage van de steekbare motorkabel voor buismotoren Ø45 / Ø58



Voorzichtig

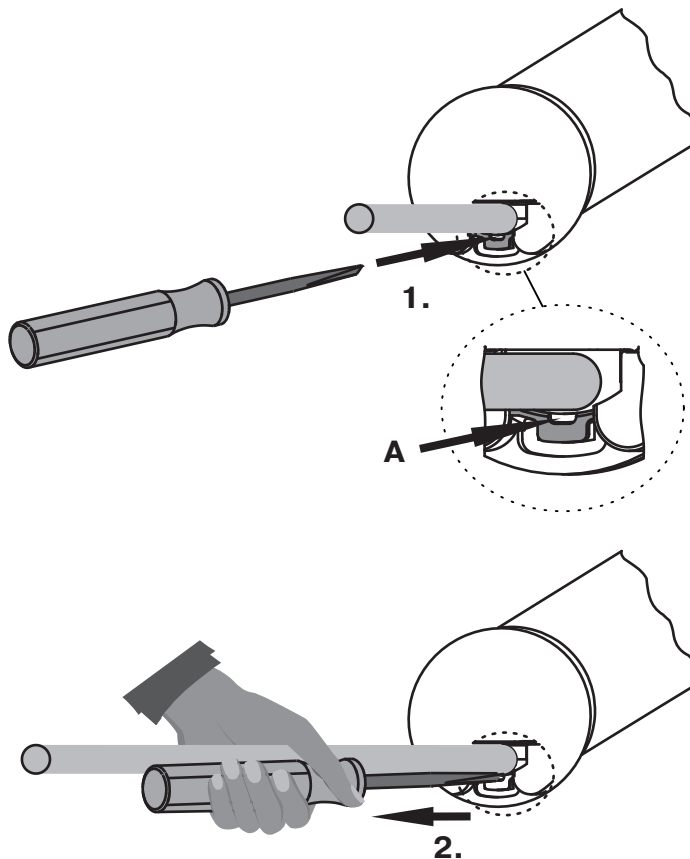
Vóór de demontage moet de motorkabel spanningsvrij worden geschakeld.

Steek een passende platte schroevendraaier in het midden tot de aanslag in de uitsparing van de arrêterbeugel, zodat de arrêterbeugel de arrêternok op de stekker vrijgeeft.

Nu kunt u de motorkabel er samen met de platte schroevendraaier uittrekken.

Ø45 / Ø58

C-plug



A = arrêterbeugel



BECKER

Montage

Montage van de buismotor

Opgelet

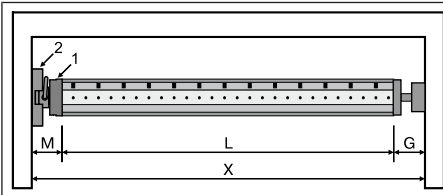
De verbinding van de buismotor met het aan te drijven element mag enkel met componenten gemaakt worden die u in de actuele productcatalogus voor mechanische toebehoren van de fabrikant van de motor vindt.

De monteur moet zich vóór de montage verzekeren van de nodige stabiliteit van het metselwerk resp. van het te motoriseren systeem (draaimoment van de buismotor plus gewicht van het rolluikpantser/de zonwering).



Voorzichtig

Elektrische aansluitingen mogen uitsluitend worden aangelegd door een erkend elektricien. Vóór de montage moet de voeding spanningsvrij worden geschakeld en beveiligd worden. Stel de bijgevoegde aansluitinformatie ter beschikking van uw elektroinstallateur.

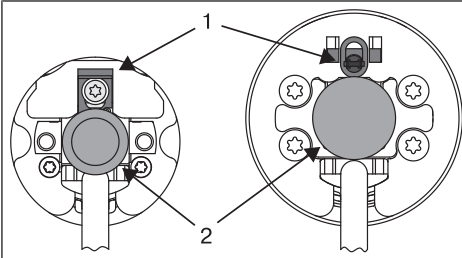


Bepaal de aan de zijkant benodigde ruimte (M) door meten van de motorkop (1) en het muurlager (2). De binnenmaat van de kast (X) min de aan de zijkant benodigde ruimte (M) en tegenlager (G) levert de lengte (L) op van de wikkelbuis: $L=X-M-G$.

Naargelang de combinatie van buismotor en muurlager varieert de aan de zijkant benodigde ruimte (M).

Bevestig dan muur- en tegenlager. Let er daarbij op dat de wikkelbuis in een haakse hoek t.o.v. de muur staat en dat het gemonteerde systeem een voldoende axiale speling heeft.

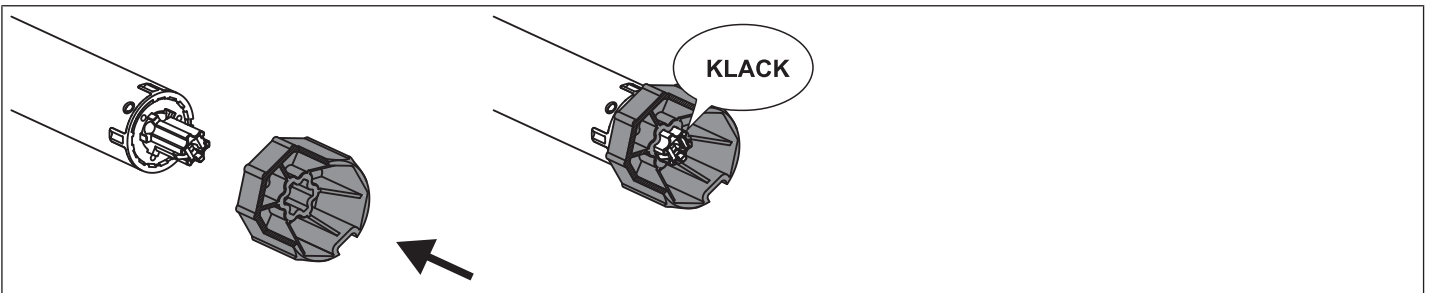
Het losmaken van de steekas



De steekas (2) klikt bij het inschuiven automatisch vast. Schuif voor het losmaken van de steekas (2) de borgplaat (1) naar boven en trek de steekas (2) eruit.

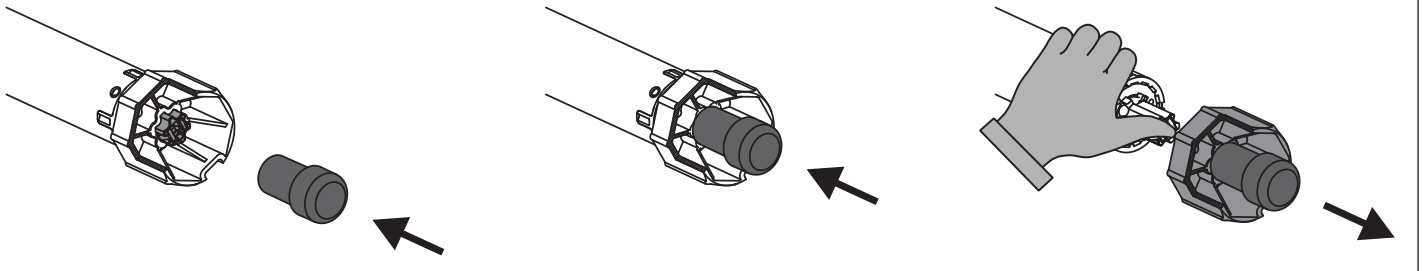
Meenemerborgstift

Montage van de meenemer met borgstift op de buis van de buismotor

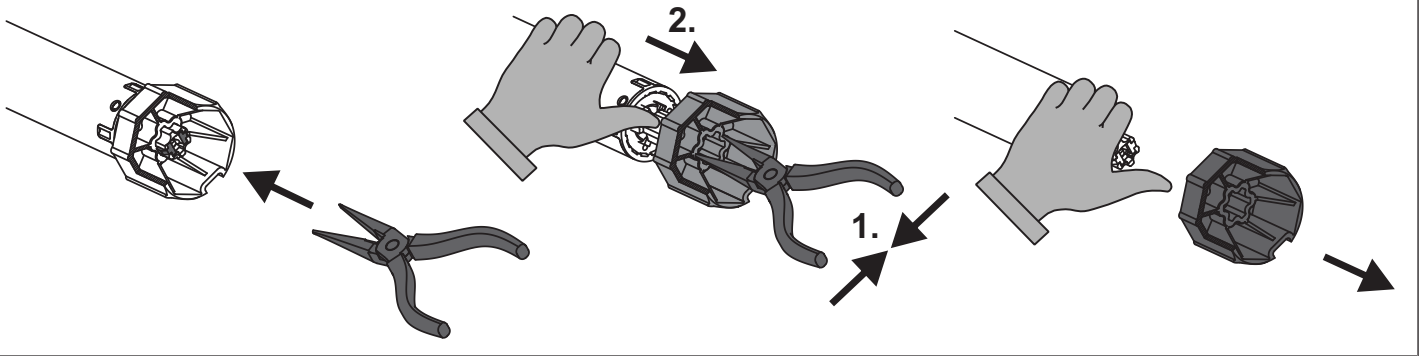


Demontage van de meenemer met borgstift bij de buis van de buismotor

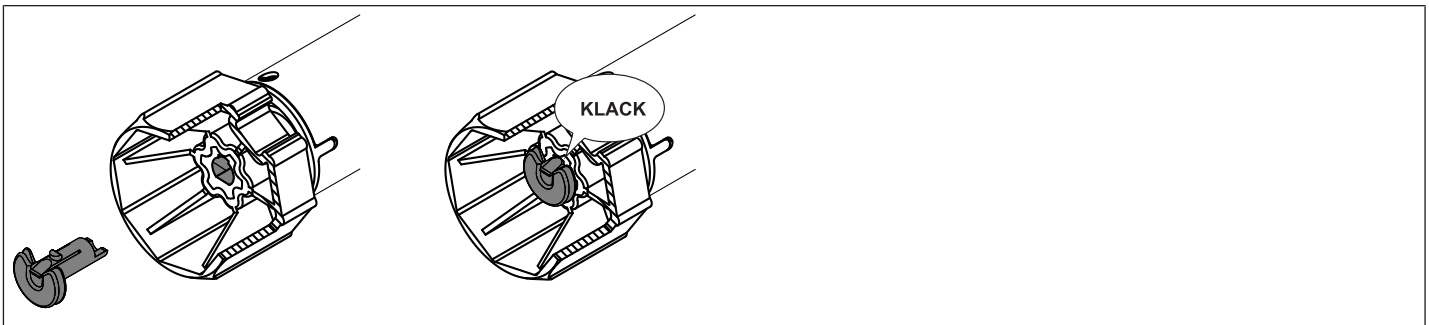
Demontage met het demontagegereedschap art.-nr. 4930 300 606 0



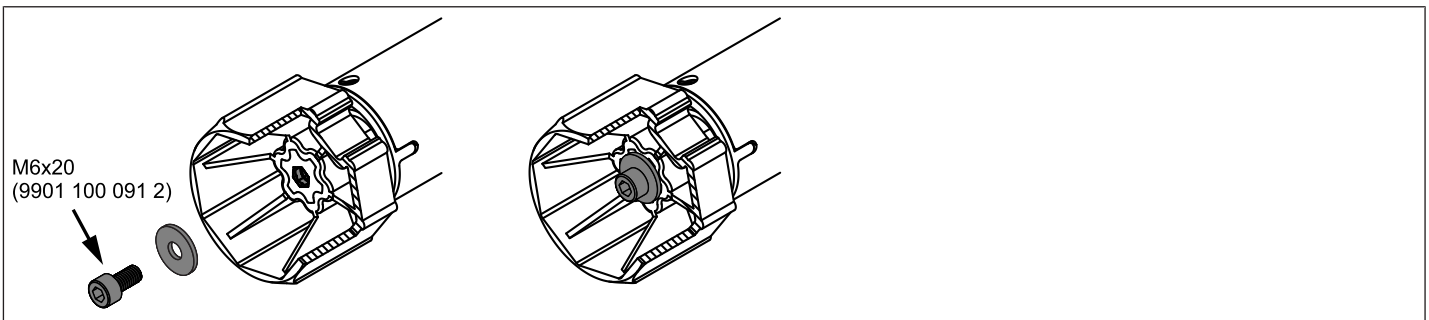
Demontage met een punttang



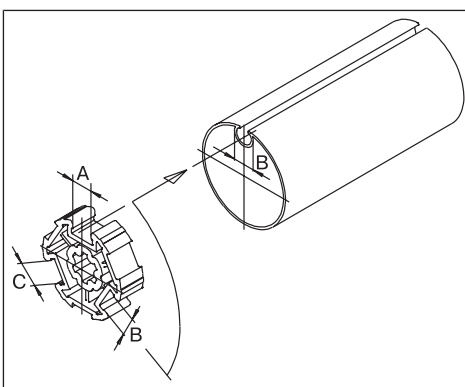
Montage en demontage van de meenemer met aparte meenemerborgstift



Montage en demontage van de meenemer met schroefverbinding



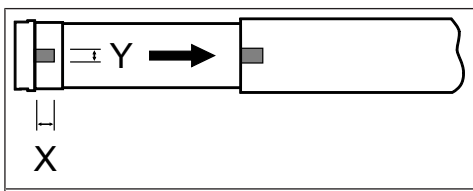
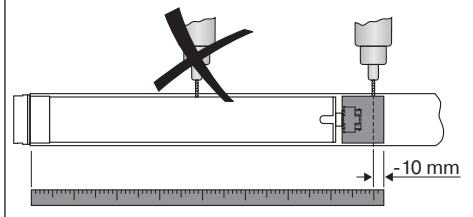
Montage van de buismotor in de buis



Bij profielbuizen:

Toleranties van de sleufbreedten in de verschillende wikkelbuizen kunnen bij sommige meenemers worden gecorrigeerd door de meenemer in een andere sleufopening te draaien. Deze sleufopeningen hebben verschillende afmetingen en bieden zo de mogelijkheid voor een passende montage van de buismotor.



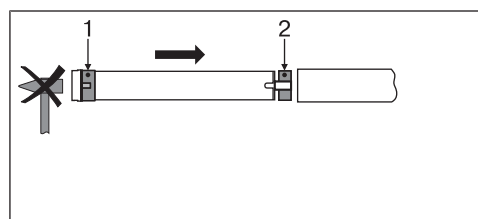
	<p>Bij ronde buizen: Meet de nok van de loopring (X, Y). Haak daarna eerst de buis aan de motorzijde los, zodat de nok van de loopring mee in de buis geschoven kan worden. De nok van de loopring mag geen speling hebben met de buis.</p>
	<p>Om een veilige overdracht van het draaimoment bij ronde buizen te waarborgen, raden wij u aan de meenemer op de buis vast te schroeven (zie onderstaande tabel).</p> <p>Opgelet! Let er bij het boren in de wikkelbuis op dat u nooit in het bereik van de buismotor boort!</p>

Buismotordiameter [mm]	Meenemer	Draaimoment max. [Nm]	Bevestigingsschroeven (4 stuks)
Ø 35-Ø 45	Alle	tot 50	Plaatschroef Ø 4,8 x 9,5 mm
Ø 58	Aluminium-meenemer	tot 120	Platverzonken schroef M8 x 16 mm
Ø 58	Spuitgiet-meenemer	tot 120	Plaatschroef Ø 6,3 x 13 mm

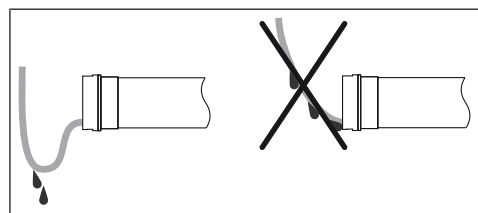
Wij adviseren tevens om de wikkelbuis aan het tegenlager vast te schroeven.

Opgelet





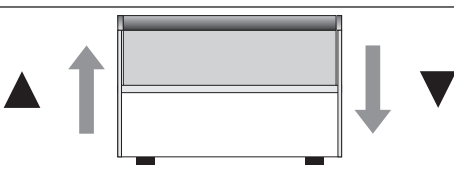
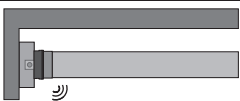
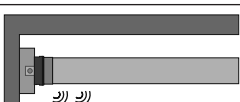
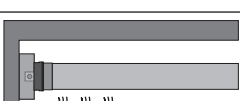
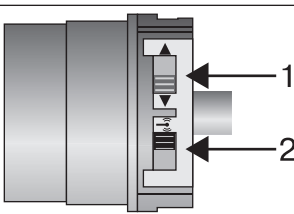



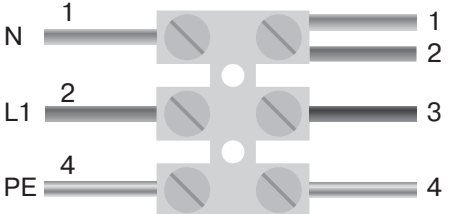
De buismotor mag niet in de wikkelbuis geslagen worden. Ook mag u hem niet in de wikkelbuis laten vallen!

	<p>Monteer de buismotor met de betreffende ring (1) en meenemer (2). Als de ring meerdere groeven heeft, kiest u de passende groef en schuift u de ring (1) op de loopring.</p> <p>Vervolgens schuift u de buismotor met de voormonteerde ring (1) en meenemer (2) passend in de buis. Let op dat de ring en de meenemer goed in de buis geplaatst zijn.</p>
--	--

Hang de gemonteerde module bestaande uit buis, buismotor en tegenlager in de kast en borg de buismotor overeenkomstig de bevestigingswijze van het muurlager met splitpen of veerstekker.

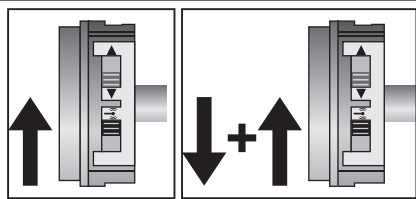
	<p>Motorkabel leggen</p> <p>Leg en fixeer de motorkabel stijgend t.o.v. de buismotor. De motorkabel en evt. de antenne mogen niet in de wikkelruimte uitsteken. Bedek scherpe randen.</p>
--	--

Inbedrijfstelling

Verklaring van de symbolen	
	OP-toets
	STOP-toets
	NEER-toets
	Programmeertoets
	
	Buismotor bevestigt met 1x klik
	Buismotor bevestigt met 2x klik
	Buismotor bevestigt met 3x klik
	1 = draairichtingschakelaar 2 = zwarte schakelaar (antennesymbool)
	Ontgrendeld
	Vergrendeld
Grendel	Bewegend deel van het vergrendelingssysteem op het uitvalprofiel van het zonweringssysteem
Vergrendeling	Vast deel van het vergrendelingssysteem in de zijgeleider van het zonweringssysteem
230V AC / 50 Hz  	Buismotor aansluiten Sluit de buismotor op de spanningsvoorziening aan.
1 = blauw 2 = bruin 3 = zwart 4 = groen-geel	
	Buismotor in de programmeermodus zetten Buismotor in de programmeermodus zetten door de spanning in te schakelen <ul style="list-style-type: none"> ▸ Nu schakelt u de spanning in. ▸ De buismotor gaat gedurende 3 minuten in de programmeermodus.



i Wanneer meerdere buismotoren parallel moeten worden geschakeld, heeft u de mogelijkheid om een buismotor uit de programmeermodus te halen door de zwarte schakelaar (antennesymbool) na inschakelen van de spanning in de buitenste positie te schuiven.

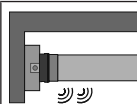


Buismotor in de programmeermodus zetten met de zwarte schakelaar (antennesymbool)

Schuif de zwarte schakelaar (antennesymbool) in de binnenste positie. Als de zwarte schakelaar (antennesymbool) zich al in deze positie bevindt, schuif de schakelaar naar buiten en weer naar de binnenste positie terug.

- De buismotor gaat gedurende 3 minuten in de programmeermodus.

Masterzender programmeren



Druk binnen de programmeermodus gedurende 3 seconden op de programmeertoets.

- De buismotor bevestigt.
- Daarmee is het programmeren beëindigd.

i Als in de ontvanger al een zender is geprogrammeerd, drukt u gedurende 10 seconden op de programmeertoets.

Controle van de draairichting

Er zijn 2 mogelijkheden voor het veranderen van de draairichting

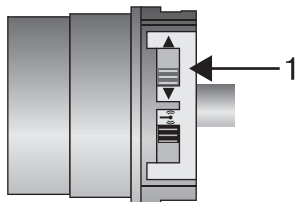
- veranderen van draairichting via de draairichtingschakelaar
- Veranderen van draairichting via de masterzender

veranderen van draairichting via de draairichtingschakelaar

Druk op de OP-toets of NEER-toets

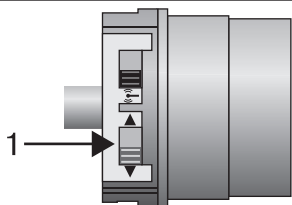
- Het rolluikpantser/de zonwering loopt in de gewenste richting
- De draairichting is OK.

Als de zonwering in de verkeerde richting loopt, moet de draairichting gewijzigd worden. Ga als volgt te werk:



Schuif de draairichtingschakelaar (1) in de tegenoverliggende positie.

- De draairichting is gewijzigd.
- Controleer de draairichting opnieuw.



Veranderen van draairichting via de masterzender

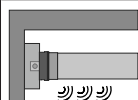


Het veranderen van de draairichting is alleen mogelijk, wanneer geen eindposities ingesteld zijn.

Druk op de OP-toets of NEER-toets.

- Het rolluikpantser/de zonwering loopt in de gewenste richting.
- De draairichting is OK.

Als de zonwering in de verkeerde richting loopt, moet de draairichting gewijzigd worden. Ga als volgt te werk:



Druk eerst op de programmeertoets en binnen 3 seconden ook gedurende 3 seconden op de OP- en de NEER-toets.

- De buismotor bevestigt.
- Controleer de draairichting opnieuw.



Instellen van de eindposities

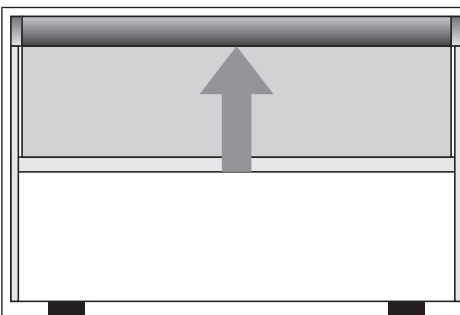
Opgelet

De buismotoren zijn ontworpen voor een korte looptijd (bedrijfssoort; zie technische gegevens). Een ingebouwde thermische veiligheidsschakelaar voorkomt oververhitting van de buismotor. Bij de inbedrijfstelling (lange zonwering of lange looptijd) kan de thermische veiligheidsschakelaar geactiveerd worden. De buismotor wordt dan uitgeschakeld. Na een korte afkoeltijd is de installatie weer gereed voor gebruik.

De volledige inschakelduur bereikt de buismotor pas, wanneer deze is afgekoeld naar de omgevingstemperatuur. Vermijd herhaaldelijk activeren van de thermische veiligheidsschakelaar.

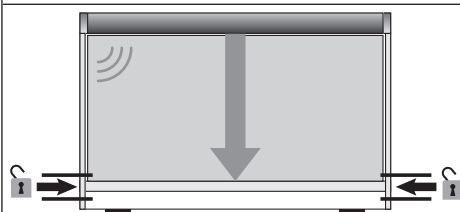


De eindposities kunnen alleen via de masterzender worden ingesteld. De draairichting moet kloppen. De buismotor loopt bij de instelling van de eindposities in dodemansbedrijf. Wanneer de buismotor bij het omhoog lopen door een hindernis voortijdig uitschakelt, dan kan door omlaag laten lopen deze hindernis worden vrijgemaakt en weggenomen. Daarna kan door een opnieuw omhoog lopen de bovenste eindpositie worden ingesteld.



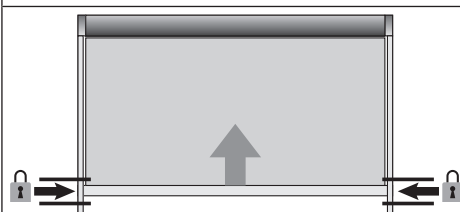
Installatiestap 1:

Loop eerst met de OP-toets de bovenste eindpositie aan, tot de buismotor vanzelf uitschakelt.



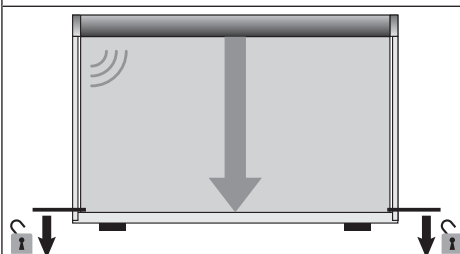
Installatiestap 2:

Laat de grendel over het vergrendelingspunt heen lopen en stop de buismotor onmiddellijk. Druk nu eerst gedurende ca. 3 seconden de programmeertoets in en bovendien de NEER-toets. De buismotor bevestigt en de vergrendelingspositie wordt opgeslagen.



Installatiestap 3:

Laat met de OP-toets de grendel omhoog lopen tot deze door de vergrendeling wordt geblokkeerd. De buismotor schakelt vanzelf uit.



Installatiestap 4:

Laat met de NEER-toets de grendel omlaag lopen uit de vergrendeling en stop de buismotor onmiddellijk. Druk nu eerst gedurende ca. 3 seconden de programmeertoets in en bovendien de NEER-toets. De buismotor bevestigt en de ontgrendelingspositie wordt opgeslagen.

- Het instellen van de eindposities is daarmee voltooid.

Door omlaag of omhoog lopen wordt nu de zonwering in de onderste eindpositie vanzelf vergrendeld of ontgrendeld.

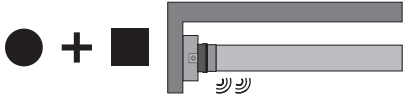
Eindposities wissen

Opgelet

Bij het wissen van de eindposities worden alle ingestelde functies (tussenpositie I, tussenpositie II) ook gewist.



De ingestelde eindposities kunnen alleen via de masterzender worden gewist.



Druk nu eerst op de programmeertoets en binnen 3 seconden ook op de STOP-toets en houd de beide toetsen gedurende 10 seconden ingedrukt.

- De buismotor bevestigt.
- De eindposities werden gewist.

Tussenpositie I in NEER-richting



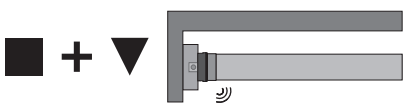
De tussenpositie I is een vrij te kiezen positie van het rolluikpantser/de zonwering. In het bereik van de eindpositie is instellen van de tussenpositie I niet mogelijk. Voor het instellen van de tussenpositie I moeten beide eindposities ingesteld zijn.

Bij het wissen van beide eindposities wordt deze ingestelde functie ook gewist.

Tussenpositie I instellen



Laat het rolluikpantser/de zonwering naar de gewenste tussenpositie I lopen.



Druk nu eerst op de STOP-toets en binnen 3 seconden ook op de NEER-toets en houd de beide toetsen ingedrukt.

- De buismotor bevestigt.
- De tussenpositie I werd opgeslagen.

Naar tussenpositie I

2x



Druk binnen een seconde 2 keer op de NEER-toets.

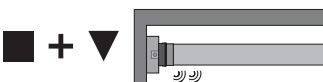
- Het rolluikpantser/de zonwering loopt naar de tussenpositie I.

Tussenpositie I wissen

2x



Laat het rolluikpantser/de zonwering naar de tussenpositie I lopen.



Druk nu eerst op de STOP-toets en binnen 3 seconden ook op de NEER-toets en houd de beide toetsen ingedrukt.


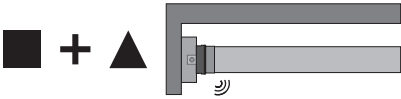
- De buismotor bevestigt.
- De tussenpositie I werd gewist.




Tussenpositie II in OP-richting

i De tussenpositie II is een vrij te kiezen positie van het rolluikpantser/de zonwering. In het bereik van de eindpositie is instellen van de tussenpositie II niet mogelijk. Voor het instellen van de tussenpositie II moeten beide eindposities ingesteld zijn. Bij het wissen van afzonderlijke eindposities en bij het wissen van beide eindposities wordt deze ingestelde functie ook gewist.


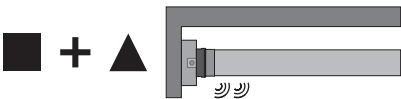
De tussenpositie II instellen

	<p>Laat het rolluikpantser/de zonwering naar de gewenste tussenpositie II lopen.</p>
	<p>Druk nu eerst op de STOP-toets en binnen 3 seconden ook op de OP-toets en houd de beide toetsen ingedrukt.</p> <ul style="list-style-type: none"> ▸ De buismotor bevestigt. ▸ De tussenpositie II werd opgeslagen.

Naar tussenpositie II


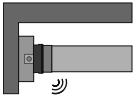

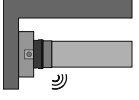

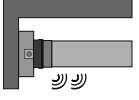
<p>2x</p>		<p>Druk binnen een seconde 2 keer op de OP-toets.</p> <ul style="list-style-type: none"> ▸ Het rolluikpantser/de zonwering loopt naar de tussenpositie II.
-----------	---	---

De tussenpositie II wissen

<p>2x</p>		<p>Laat het rolluikpantser/de zonwering naar de tussenpositie II lopen.</p>
<p>2x</p>		<p>Druk nu eerst op de STOP-toets en binnen 3 seconden ook op de OP-toets en houd de beide toetsen ingedrukt.</p> <ul style="list-style-type: none"> ▸ De buismotor bevestigt. ▸ De tussenpositie II werd gewist.

Andere zenders programmeren

i Er kunnen behalve de masterzender nog max. 15 zenders in de buismotor worden geprogrammeerd. Voordat een draadloze zon-wind-sensor wordt geprogrammeerd, moeten de eindposities geprogrammeerd zijn.

		<p>Druk gedurende 3 seconden op de programmeertoets van de geprogrammeerde masterzender.</p> <ul style="list-style-type: none"> ▸ De buismotor bevestigt.
		<p>Druk nu gedurende 3 seconden op de programmeertoets van een nieuwe zender, die bij de buismotor nog niet bekend is. Hierdoor wordt de programmeermodus van de buismotor voor een nieuwe zender gedurende 3 minuten geactiveerd.</p> <ul style="list-style-type: none"> ▸ De buismotor bevestigt.
		<p>Druk nu nog eens gedurende 3 seconden op de programmeertoets van de nieuw te programmeren zender.</p> <ul style="list-style-type: none"> ▸ De buismotor bevestigt. ▸ De nieuwe zender is nu geprogrammeerd.

Zenders wissen

Zenders afzonderlijk wissen



De geprogrammeerde masterzender kan niet worden gewist. Deze kan alleen worden overschreven (zie Masterzender programmeren [► 12]).

		Druk gedurende 3 seconden op de programmeertoets van de masterzender. ▷ De buismotor bevestigt.
		Druk nu gedurende 3 seconden op de programmeertoets van de zender die moet worden gewist. ▷ De buismotor bevestigt.
		Druk daarna nog eens gedurende 10 seconden op de programmeertoets van de zender die moet worden gewist. ▷ De buismotor bevestigt. ▶ De zender werd uit de buismotor gewist.

Alle zenders wissen (behalve masterzender)

		Druk gedurende 3 seconden op de programmeertoets van de masterzender. ▷ De buismotor bevestigt.
		Druk nog eens gedurende 3 seconden op de programmeertoets van de masterzender. ▷ De buismotor bevestigt.
		Druk nog eens gedurende 10 seconden op de programmeertoets van de masterzender. ▷ De buismotor bevestigt. ▶ Alle zenders (behalve de masterzender) werden uit de ontvanger gewist.



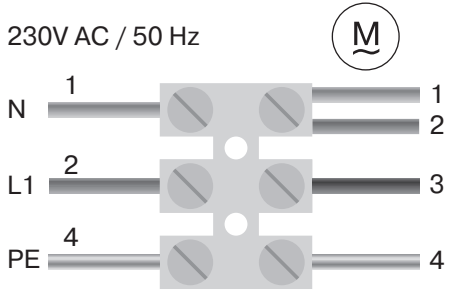

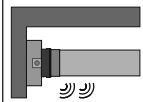
Master overschrijven

Er zijn 2 mogelijkheden om de masterzender te overschrijven:

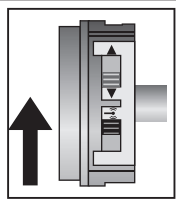
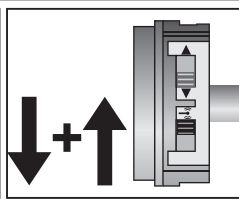

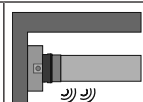
- Buismotor in de programmeermodus zetten door de spanning in te schakelen
- Buismotor in de programmeermodus zetten met de zwarte schakelaar (antennesymbool)

Buismotor in de programmeermodus zetten door de spanning in te schakelen

i Om ervoor te zorgen dat de nieuwe masterzender alleen in de gewenste buismotor wordt geprogrammeerd, moeten alle andere buismotoren die op dezelfde voedingsvoorziening zijn aangesloten, uit de programmeermodus worden gehaald. Voer hiervoor na opnieuw inschakelen van de spanning met de zender van deze buismotoren een loop- of stop-commando uit of beweeg de zwarte schakelaar (antennesymbool) van binnen naar buiten. Als de zwarte schakelaar (antennesymbool) zich al in deze positie bevindt, schuif de schakelaar naar binnen en weer naar de buitenste positie terug.

<p>230V AC / 50 Hz</p>  <p>1 = blauw 2 = bruin 3 = zwart 4 = groen-geel</p>	<p>Schakel de voedingsvoorziening van de buismotor uit en na 5 seconden weer in.</p> <ul style="list-style-type: none">▸ De buismotor gaat gedurende 3 minuten in de programmeermodus.
 	<p>Druk nu gedurende 10 seconden op de programmeertoets van de nieuwe masterzender.</p> <ul style="list-style-type: none">▸ De buismotor bevestigt.▸ De nieuwe masterzender werd geprogrammeerd en de oude masterzender werd overschreven.

Buismotor in de programmeermodus zetten met de zwarte schakelaar (antennesymbool)

 	<p>Schuif de zwarte schakelaar (antennesymbool) in de binnenste positie. Als de zwarte schakelaar (antennesymbool) zich al in deze positie bevindt, schuif de schakelaar naar buiten en weer naar de binnenste positie terug.</p> <ul style="list-style-type: none">▸ De buismotor gaat gedurende 3 minuten in de programmeermodus.
 	<p>Druk nu gedurende 10 seconden op de programmeertoets van de nieuwe masterzender.</p> <ul style="list-style-type: none">▸ De buismotor bevestigt.▸ De nieuwe masterzender werd geprogrammeerd en de oude masterzender werd overschreven.

Afvalverwijdering

Dit product bestaat uit verschillende stoffen die vakkundig moeten worden afgevoerd. Win informatie in over de in uw land geldige verordeningen van de recycling- of afvoersystemen voor dit product.

Het verpakkingsmateriaal moet dienovereenkomstig vakkundig worden afgevoerd.

Onderhoud

Deze buismotoren zijn onderhoudsvrij.

Technische gegevens Ø45

Type	R8/17 C SEF I1	R12/17 C SEF I1	R20/17 C SEF I1	R30/17 C SEF I1	R40/17 C SEF I1
Nominaal moment [Nm]	8	12	20	30	40
Aandrijftoerental [min ⁻¹]	17	17	17	17	17
Eindschakelaarbereik	64 omwentelingen				
Aansluitspanning	230 V AC / 50 Hz				
Aansluitvermogen [W]	100	110	160	205	260
Nominale stroomopname [A]	0,45	0,50	0,75	0,90	1,15
Gebruiksmodus	S2 4 min.				
Beschermklasse	IP 44				
Kleinste buis-binnendiameter [mm]	47				
Frequentie	868,3 MHz				
Emissies geluidsdruk niveau [dB(A)]	≤ 70				

Technische gegevens Ø58

Type	L50/17 C SEF I1	L70/17 C SEF I1	L80/11 C SEF I1	L80/17 C SEF I1*	L100/11 C SEF I1	L120/11 C SEF I1
Nominaal moment [Nm]	50	70	80	80	100	120
Aandrijftoerental [min ⁻¹]	17	17	11	17	11	11
Eindschakelaarbereik	64 omwentelingen					
Aansluitspanning	230 V AC / 50 Hz					
Aansluitvermogen [W]	315	430	310	470	354	435
Nominale stroomopname [A]	1,40	1,90	1,40	2,10	1,56	1,90
Gebruiksmodus	S2 4 min.					
Beschermklasse	IP 44					
Kleinste buis-binnendiameter [mm]	60					
Frequentie	868,3 MHz					
Emissies geluidsdruk niveau [dB(A)]	≤ 70					

*) Deze buismotor is momenteel nog niet beschikbaar.



Wat doen, wanneer...?

Probleem	Verhelpen
Buismotor loopt niet.	Nieuwe zender programmeren.
	Zender binnen het bereik van de buismotor brengen.
	Bewegings- of Stop-toets op de zender ten minste 5 x bedienen.
	Batterijen correct plaatsen of nieuwe batterijen gebruiken.
	Elektrische aansluiting controleren.
	Thermische veiligheidsschakelaar in de buismotor is geactiveerd. 5-10 min. wachten.
Draairichting op de buismotor kan niet worden ingesteld.	Eindposities wissen (zie Eindposities wissen [▶ 15]) en de draairichting opnieuw instellen.
Draairichting na het wissen van de eindposities klopt niet.	Verander de draairichting met de masterzender of de draairichtingschakelaar op de buismotor.
Buismotor stopt blindelings, verder lopen in dezelfde richting niet mogelijk.	Buismotor heeft een toename van de belasting herkend. Kort in tegengestelde richting laten lopen, daarna verder laten lopen in de gewenste richting.
	Buismotor is tijdens gebruik overbelast. Buismotor met een krachtiger draaimoment gebruiken.
Buismotor vergrendelt niet. Buismotor loopt vanzelf 3x het vergrendelingspunt aan.	Het vergrendelingspunt is niet correct geprogrammeerd. Eindposities opnieuw programmeren.
Buismotor ontgrendelt niet. Buismotor loopt vanzelf 5x het ontgrendelingspunt aan.	Het ontgrendelingspunt is niet correct geprogrammeerd. Eindposities opnieuw programmeren.

Conformiteitsverklaring

BECKER-ANTRIEBE GMBH
Friedrich-Ebert-Str. 2-4
35764 Sinn, Duitsland



BECKER

- Origineel -

EU-conformiteitsverklaring

Documentnr./ maand . jaar: **K004/01.18**

Hierbij verklaren wij dat de onderstaande productserie

Productnaam: **buismotor**

Type-aanduiding: **P3/30.., P4/16.., P5/16.., P5/20.., P5/30.., P9/16.., P13/9..,
R7/85.., R8/17.., R12/17.., R18/11.., R20/17.., R30/11.., R30/17..,
R35/11.., R40/17.., R50/11..,
L44/14.., L50/11.., L50/17.., L60/11.., L60/17.., L70/17.., L80/11..,
L80/17.., L100/11.., L120/11..**

Uitvoering: **C, R, S, F, P, E, O, A0...Z9, +**

vanaf serienummer: **vanaf 180200001**

voldoet aan de desbetreffende bepalingen van de volgende richtlijnen:

Richtlijn 2006/42/EG (MD)

Richtlijn 2014/53/EU (RED)

Richtlijn 2011/65/EU (RoHS)

Bovendien werden de beoogde beschermingsdoelstellingen van de **laagspanningsrichtlijn 2014/35/EU** conform supplement I nr.1.5.1 van de richtlijn 2006/42/EG nageleefd.

Toegepaste normen:

EN 60335-1:2014

EN 60335-2-97:2015

EN 61000-6-3:2011

ETSI EN 301489-3:2013

EN 14202:2004

Gevolmachtigde voor het samenstellen van de technische documentatie:
Becker-Antriebe GmbH, Friedrich-Ebert-Str. 2-4, 35764 Sinn, Duitsland

Deze verklaring van overeenstemming werd opgesteld:

Sinn, 05.01.2018

Plaats, datum

Dipl.-Ing. Dieter Fuchs, directie

Deze verklaring is een bevestiging van de overeenstemming met de genoemde richtlijnen, maar behelst geen toezegging van eigenschappen.
Er dient goed nota te worden genomen van de veiligheidsaanwijzingen in de meegeleverde productdocumentatie!



BECKER





BECKER